



**willkommen**

in unserem Jahr 2022



WIE  
WAR 2022

6  
|  
7

38  
|  
43

FINANZEN

WIR  
ÜBER UNS

8  
|  
15

44  
|  
51

PPB

GASTRO

16  
|  
23

52  
|  
55

KULTUR

WOHNEN

24  
|  
33

56  
|  
63



GREEN

KINDER

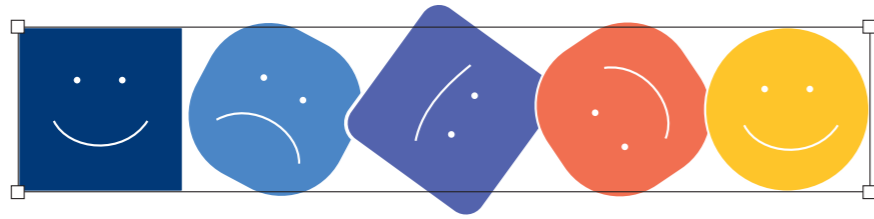
34  
|  
37

64  
|  
69

BERICHT

Das Studierende **nwerk**   
*übernimmt die so ziale,*  
*gesundheitliche, wirtschaftliche*  
*und kulturelle*  
**Betreuung un d Förderung**  
**der Studierenden aller**  
*saarländischen*  
*Hochschulen.* 





## NEUANFANG UND TURBULENZEN

Das Geschäftsjahr 2022 war ein sehr herausforderndes Jahr mit vielen strukturellen und personellen Änderungen: Das Studentenwerk im Saarland e.V. wurde zum Studierendenwerk Saarland; vom selbständigen Verein zur Anstalt des öffentlichen Recht, mehrere Abteilungsleiter\*innen sind ausgeschieden und die langjährige Geschäftsführung ist in den vorzeitigen Ruhestand eingetreten. Dank des enormen Einsatzes der Mitarbeitenden konnte das schwierige Jahr sehr gut gemeistert werden.

Der Vorstandsvorsitzende, Prof. Christian Wagner, hat daraufhin ab August die kommissarische Geschäftsführung des Studierendenwerkes Saarland übernommen und gemeinsam mit dem Team konnte das Geschäftsjahr 2022 zum Wohle der Studierenden positiv gestaltet werden.

## DIE WELTKRISE UND DEREN AUSWIRKUNGEN

Der Ukrainekrieg, die Energiekrise mit ihren Sparmaßnahmen, die zeitweise Schließung der Hochschulen um die Jahreswende haben das Studierendenwerk vor neue schwere Herausforderungen gestellt. Nur durch eine offene Kommunikation mit allen Beteiligten und einer transparenten Vorgehensweise konnten wir auch diese Krisen meistern. All das war mit Handlungen und Konsequenzen verbunden, die eine intensive Kommunikation mit dem Land und den Hochschulen erfordert hat. Hier ist allen zu danken, die sich dabei als flexibel, offen für Neues und in der ein oder anderen Situation bedacht gezeigt haben. In den kommenden Jahren müssen die unternehmenspolitischen Entscheidungen des Vorstands, des Verwaltungsrates und des zuständigen Ministeriums im Rahmen ihrer jeweiligen Aufgaben darauf ausgerichtet sein, abzuwägen, welche Investitionen und Maßnahmen nachhaltig geboten, wirtschaftlich umsetzbar und sozial vertretbar sind. Es ist insbesondere zu entscheiden, inwieweit diese Maßnahmen solidarisch durch den Sozialbeitrag oder ursachenbezogen durch Preisanpassung zu finanzieren sind. Das Deutsche Studierendenwerk, unser Dachverband, stellt eine klare Forderung: „WER DIE STUDIERENDEN ENTLASTEN WILL, DER MUSS AUCH DIE STUDIERENDENWERKE ENTLASTEN.“

## DIE STRUKTUREN BLEIBEN ERHALTEN

Der Rechtsformwechsel zu Anstalt des öffentlichen Rechts bringt keine wesentlichen strukturelle Änderungen bei unseren Angeboten mit sich. Studentisches Wohnen, Studienfinanzierung, Mensen und Cafés, Kulturarbeit, internationale Themen, die Kita und die Psychologisch-Psychotherapeutische Beratung (PPB) werden auch weiterhin stark nachgefragt. Neu ist das Angebot der Psychosozialen Beratungsstelle (PSB), die an der PPB angedockt ist und Landesbedienstete mit Rat und Tat bei Problemlagen zur Seite stehen soll.

Neu sind auch einige formale Wege und Kommunikationsstrukturen mit den neuen Handlungspartner\*innen, die uns neue Verfahrensstrukturen aufzeigen und bewältigen lassen.

## FACHKRÄFTEMANGEL UND PERSONALFLUKTUATION

Sorgen macht uns der Fachkräftemangel. Für uns haben sich besonders im Bereich der Hochschulgastronomie, als auch im Bereich der Verwaltungsfachangestellten für das BAföG, und natürlich im Bereich der Erzieher\*innen schwierige Personalaufgaben ergeben, die sich auch in Zukunft nicht abschwächen werden. Parallel dazu haben wir eine hohe Personalfluktuation zu verzeichnen.

## EIN STARKES TEAM

In 2022 wurden die Mitarbeitenden beim Studierendenwerk stark gefordert und der Wunsch nach einer betrieblichen Normalität hat sich breit gemacht. Hier können wir uns nur gemeinsam aus der Krise helfen und müssen die Sorgen und Ängste der Mitarbeiter:innen ernst nehmen.

Gemeinsam mit einem neuen Vorstand, neuen und verbleibenden Mitarbeitenden müssen wir zu einem Team zusammenwachsen, um etwas zu bewegen. Gemeinsam mit einem starken Verwaltungsrat werden wir in 2023 wieder in stabilere Fahrwasser kommen und uns den Herausforderungen, die auf uns zukommen, stellen.



Anstalt des öffentlichen Rechts seit 05.04.2022  
Dem Ministerium der Finanzen und  
Wissenschaft unterstellt. Gesetzlicher Auftrag,  
nun für alle saarländischen Hochschulen zuständig  
(+ Deutsche Hochschule für Prävention und  
Gesundheitsmanagement im Aufgabenbereich des BAföG).

## AUFGABENSPEKTRUM



Das Aufgabenspektrum des Studierendenwerks ist äußerst vielfältig und umfasst eine breite Palette von Dienstleistungen und Unterstützungsbereichen, die darauf abzielen, das studentische Leben zu verbessern und zu erleichtern.

### ● WOHNEN

Errichtung, Unterhaltung und Vermittlung von studentischem Wohnraum

### ● VERPFLEGUNG

Errichtung und Betrieb von Verpflegungseinrichtungen für Studierende

### ● GESUNDHEIT

Gesundheitsförderung, sowie die Errichtung und Unterhaltung einer Psychologisch-Psychotherapeutischen Beratungsstelle (PPB) für Studierende

### ● INTERESSEN

Förderung kultureller, sportlicher und sozialer Interessen von Studierenden

### ● SCHUTZ

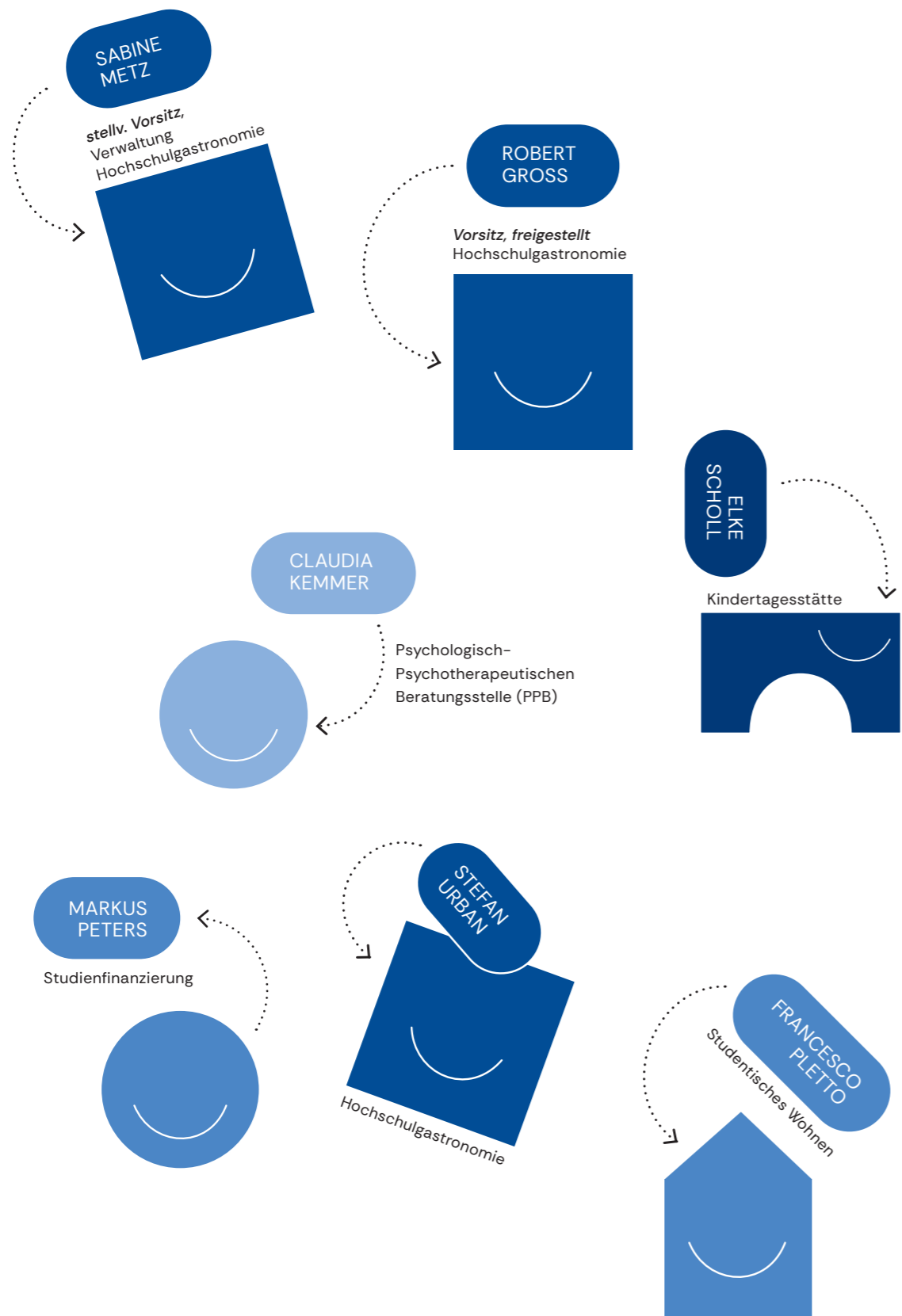
Sorge für einen ausreichenden Versicherungsschutz im Hochschulbereich

### ● KINDER

Errichtung und Unterhaltung von Kindertagesstätten für Kinder von Studierenden

### ● BERATUNG

Die Beratung zur Studienfinanzierung



## PERSONALRAT

Am 29.6.2022 fand zum ersten Mal eine Personalratswahl des Studierendenwerks Saarland (AöR) statt.

Sieben Vertreter\*innen gehören nun dem Personalrat an. Die Personalratsmitglieder kommen aus den unterschiedlichsten Funktionsbereichen unseres Unternehmens. In wöchentlichen Sitzungen widmet sich der Personalrat kompetent den vielfältigen Aufgaben, die dem Team nach dem saarländischen Personalvertretungsgesetz gestellt sind:

ROBERT GROSS  
Vorsitz, freigestellt  
Hochschulgastronomie

SABINE METZ  
stellv. Vorsitz,  
Verwaltung  
Hochschulgastronomie

ELKE SCHOLL  
Kindertagesstätte

CLAUDIA KEMMER  
Psychologisch-  
Psychotherapeutischen  
Beratungsstelle (PPB)

MARKUS PETERS  
Studienfinanzierung

STEFAN URBAN  
Hochschulgastronomie

FRANCESCO PLETTO  
Studentisches Wohnen



# EINNAHMEN – UND FINANZIERUNGS- STRUKTUR

Die Finanzierung des STW Saarland beruht im Wesentlichen auf 3 Säulen:



Die staatliche Zuschüsse teilen sich auf in

Sonstige Zuschüsse zum Betrieb der **KINDERTAGESSTÄTTE**

Allgemeine Zuschüsse in den laufenden Betrieb der **MENSEN**

Aufwandsentschädigung für die **FÖRDERUNGSVERWALTUNG**

Alle Zahlen beziehen sich auf das Jahr 2022

## ALLGEMEINE ANGABEN

BILANZSUMME	30.010.416 €
PERSONALKOSTEN	7.741.937 €
UMSATZVOLUMEN DER GEWINN- UND VERLUSTRECHNUNG	14.891.545 €

## FINANZIERUNGSQUELLEN

EINNAHMEN AUS LEISTUNGSENTGELTEN	5.893.744 €
ERTRAGSZUSCHÜSSE	2.427.334 €
SOZIALBEITRÄGE DER STUDIERENDEN	4.120.949 €
BAFÖG- KOSTENERSTATTUNG	1.347.892 €
SONSTIGE BETRIEBLICHE ERTRÄGE	1.101.626 €

## HOCHSCHULGASTRONOMIE

VERKAUFTE ESSEN	749.080 ESSEN
ERLÖSE IN DEN MENSEN	1.799.431 €
ERLÖSE IN DEN CAFETERIEN	497.677 €
WARENEINSATZ	1.285.944 €
GESAMTERLÖSE HOCHSCHULGASTRONOMIE	2.297.108 €

## STUDENTISCHES WOHNEN

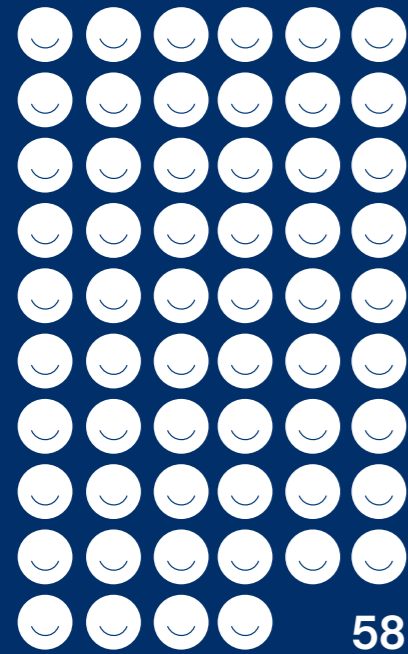
ERLÖSE AUS VERMIETUNG	3.483.868 €
-----------------------	-------------

Wir haben

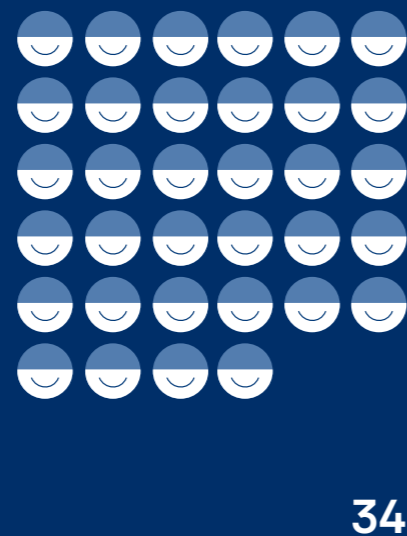
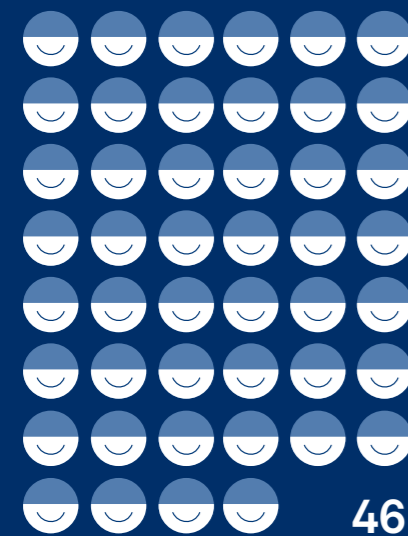
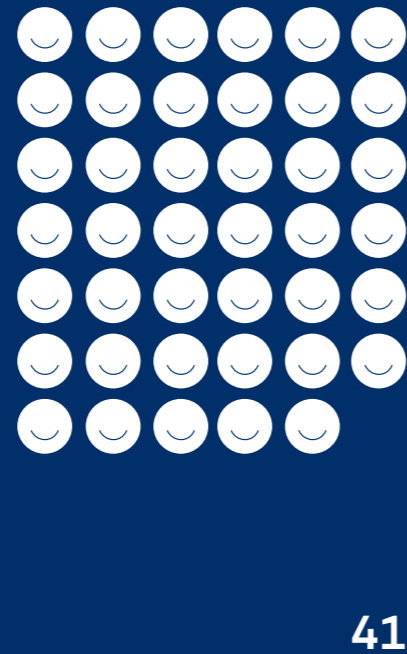
# 179 MITARBEITENDE

Das Studierendenwerk zeichnet sich durch eine internationale Belegschaft aus. Besonders im Bereich der Hochschulgastronomie arbeiten Mitarbeitende aus vielen Ländern zusammen. Beschäftigtenstruktur: 179 Mitarbeitende, davon 104 Angestellte und 75 Arbeiter\*innen

## ANGESTELLTE



## ARBEITER\*INNEN



179

Vollzeit

Teilzeit

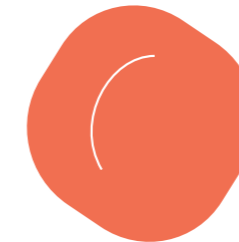
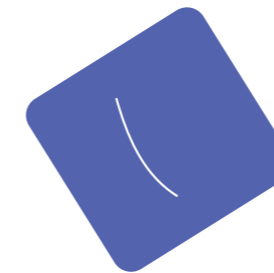
## ● ENGAGEMENT

- Faire Uni Saar,
- Faire Hochschule htw saar
- Ausschuss Kultur des deutschen Studierendenwerkes
- Steuerungsgruppe Faires Saarbrücken
- Fit4more – gesund studieren
- Runder Tisch – Lebensmittelverschwendung, Ministerium für Umwelt und Verbraucherschutz



## ● PREIS

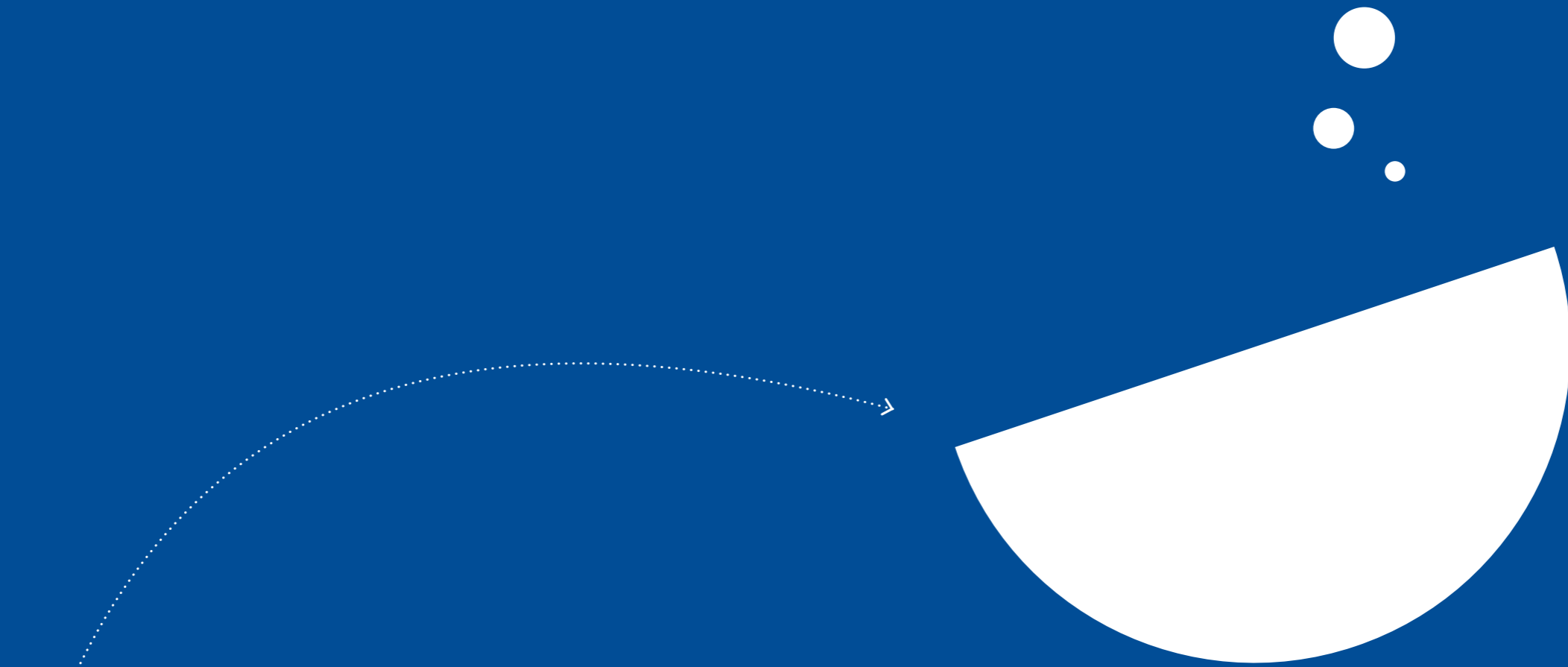
Das Studierendenwerk Saarland konnte im Sommer 2022 den Preis Fairnünftiges Unternehmen der Stadt Saarbrücken gewinnen.



## ● KOMMUNIKATION

Das Studierendenwerk Saarland betreibt neben einem Intranet für die interne Kommunikation zur Information der Mitarbeitenden, eine Homepage und ist in den sozialen Medien aktiv. Besonders über Instagram und Youtube werden die Studierenden und Bediensteten aller Hochschulen täglich immer aktuell informiert.

WEBSITE // [www.stw-saarland.de](http://www.stw-saarland.de)  
 INSTA // [studierendenwerksaarland](https://www.instagram.com/studierendenwerksaarland)  
 YOUTUBE // [studierendenwerksaarland](https://www.youtube.com/studierendenwerksaarland)



**GASTRO**

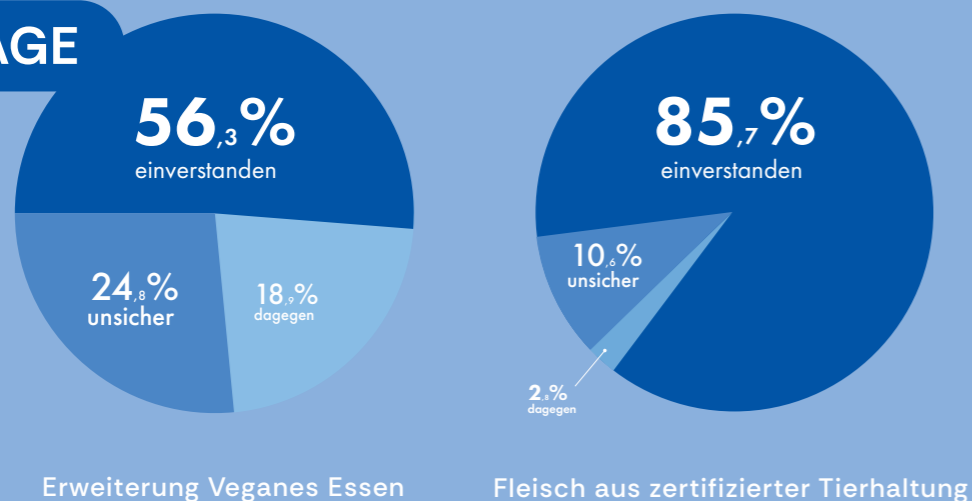
WIR BERICHTEN AUS UNSEREM BEREICH

## HOCHSCHULGASTRONOMIE MIT NEUEN HERAUSFORDERUNGEN UND GUTEN IDEEN

Nach zwei Jahren Pandemie mit allen Einschränkungen waren die Mitarbeiter\*innen des Studierendenwerkes motiviert, um wieder mit „Volldampf“ durchzustarten.

Die „Coronazeit“ hatte das Mensateam genutzt, um neue Ideen zu entwickeln und die nachhaltigen Themen in der Gastronomie weiter nach vorne zu bringen. Gemeinsam mit der Stabsstelle Kommunikation wurde eine Umfrage mit dem Titel „Wer bist du, was isst du?!“ unter den Gästen der beiden großen Hochschulen Universität des Saarlandes und htw saar durchgeführt und spannende Ergebnisse erzielt. (Auszug aus der Umfrage)

### \*MENSA UMFRAGE



Für uns stellte sich im Vorfeld die Frage dazu, wer ist nach der Pandemie auf dem Campus und hat sich das Konsumverhalten der Gäste verändert. Der Trend ist eindeutig: regionale, faire und hochwertige Produkte sind gewünscht. Der/die Kunde\*in ist bereit für gute Qualität etwas mehr auszugeben. Auch der Einsatz von vegetarischen und veganen Produkten ist ein Trend, dem es aus ökologischer Sicht zu folgen gilt: Zum Wintersemester 22/23 haben wir deshalb den „Veggieday“ eingeführt. Jeden zweiten Donnerstag gibt es in allen Mensen ausschließlich vegetarische und vegane Gerichte. Unser kleiner Beitrag zum Klimaschutz, mit großem Erfolg.

Aufgrund der stark steigenden Warenkosten und des oftmals fehlenden Angebots der benötigten Mengen an regionalen und Bioprodukten sind die gesteckten Ziele teilweise schwer umsetzbar.

Das Studierendenwerk Saarland betreibt in Saarbrücken, Homburg und Göttelborn an den Hochschulen der Universität des Saarlandes, htw saar und der Hochschule für Musik Saar 11 gastronomische Einrichtungen:

### 4 MENSEN

- Hauptmensa Campus Saarbrücken an der Universität des Saarlandes
- Mensa Campus Universitätsklinikum Homburg
- Mensa htw saar Campus Alt-Saarbrücken
- Mensa htw saar Campus Rotenbühl und

### 5 CAFETERIEN

- Mensacafé an der Universität des Saarlandes
- Cafete am Campus Universitätsklinikum Homburg
- Cafeteria Campus Göttelborn der htw saar
- Cafeteria an der Hochschule für Musik Saar
- Café B4R1STA seit November 2022 am Campus der Universität des Saarlandes

Cafeterien mit einem warmen Essensangebot in der Mittagszeit

### 2 CAFETERIEN

- htw saar Campus Alt Saarbrücken
- htw saar Campus Rotenbühl

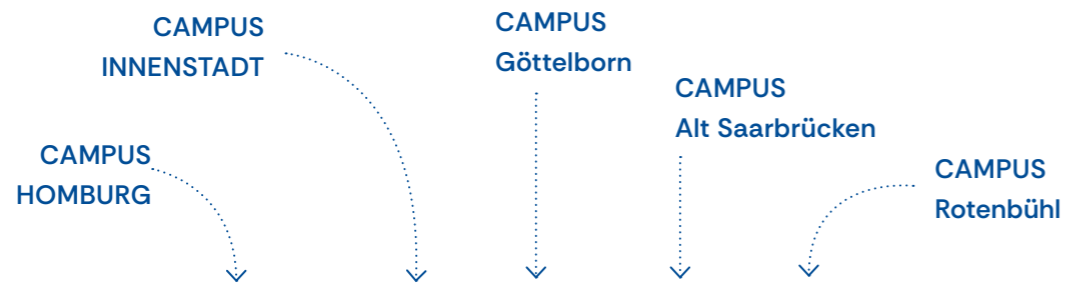
Cafeterien ohne Mittagessen

### AUSSERDEM TEMPORÄR

- Mensagarten im ehemaligen Botanischen Garten der Universität des Saarlandes (April – Oktober)
- FoodBike bei besonderen Anlässen und freien Kapazitäten. (EBike mit Grillmöglichkeit)

Unsere Gäste hatten uns nach der langen Coronapause nicht vergessen und nahmen das komplette Angebot dankend wieder an. Vor allem die Hochschulgastronomie konnten im Verlauf des Jahres wieder mit 85 % Auslastung, im Vergleich zu 2019, gute Zahlen erreichen.

CAMPUS  
SAARBRÜCKEN\*



JAHR	UDS	UKS	HFM	HTW <sub>saar</sub>	HTW <sub>saar</sub>	HTW <sub>saar</sub>	GESAMT
2012	828.346	122.628					950.974
2013	770.788	115.886					886.674
2014	708.186	112.668					820.854
2015	671.513	109.200	7.666				780.713
2016	627.146	106.935	7.450	4.489			734.081
2017	622.761	104.857	7.503	6.406			727.618
2018	624.827	106.216	8.136	6.615	76.163	41.391	731.043
2019	654.387	109.947	10.091	7.297	112.351	50.461	764.334
2020	273.544	47.737	2.098	2.807	36.990	12.439	375.615
2021	246.561	50.917	1.123	2.329	24.539	10.668	336.137
2022	539.984	103.369	10.466	7.002	57.214	31.045	749.080

\* In den Zahlen Mensa Campus Saarbrücken sind die Zahlen des Catering, des Mensagartens und des Café Barista enthalten.

Neben Ausgewogenheit, Vielfalt, Internationalität und Abwechslung stehen nachhaltige Aspekte bei unserer gastronomischen Arbeit im Vordergrund. Gleichbleibende hohe Qualität verbunden mit einem guten Preis-Leistungs-Verhältnis und frischen Ideen durch unsere Küchenleiter\*in runden unser beliebtes Angebot ab.

Auch die bereits in der Corona-Zeit 2021 mit Hilfe des Ministeriums für Umwelt und Verbraucherschutz des Saarlandes begonnene Aktion „Mehrweg statt Einweg“ wurde mit dem app-basierten Mehrweggeschirr „RELEVO“ weiter ausgebaut. Sie war und ist ein großer Erfolg. Bis Ende 2022 konnten mehr als 200.000 Einwegverpackungen in unseren Mensen und Cafeterien eingespart werden. Ein Beitrag zur Reduzierung der globalen Müllberge.

Die konsequente nachhaltige Vorgehensweise und Umsetzung im Alltag unserer Mensen hat dazu geführt, dass das Studierendenwerk Saarland als Gewinnerin aus dem Wettbewerb „FAIRNÜFTIGES UNTERNEHMEN“ der Landeshauptstadt Saarbrücken hervorgehen konnte.

Neue Herausforderungen kamen durch die politische Situation in Europa und der Welt auf die Hochschulgastronomie zu. Gestiegene Wareneinsatzkosten, Fehlmengen bei der Anlieferung von Lebensmitteln und prognostizierte Energiekosten forderten kurzfristige Maßnahmen. So mussten im April die Essenspreise moderat angepasst werden.

Wir konnten über das Jahr weiter unsere Verkaufspreise stabil halten. Auch wurde ein Energiesparkonzept ausgearbeitet, das die hohen Energiekosten abmildern konnte.

Ein weiteres Problem schien sich über die „Coronazeit“ entwickelt zu haben: Personal, das vor der Pandemie in der Gastronomie gearbeitet hat, stand plötzlich nicht mehr zur Verfügung. Der Arbeitsmarkt im Bereich Gastronomie war und ist leer. Wir konnten unseren Stellenplan trotz größter Bemühungen und Kosten nur bedingt ausfüllen. So mussten wir unsere Angebotsauswahl straffen und einzelne Teilbereiche neu organisieren, sowie Öffnungszeiten anpassen. Die Abendmensa musste gestrichen werden. Dadurch bedingt starteten wir im Frühjahr auch unsere Schnellkassen in der Mensa Campus SB als Pilotprojekt: KI unterstützt hier unsere fleißigen Kassiererinnen (VisioLab), die neben der Beratung und der Hilfe beim Ablauf nun auch für andere Belange rund um die Mensakassen zur Verfügung stehen.

## WINTERHILFE

Die Preisdynamik brachte in der 2. Jahreshälfte aber auch viele Studierende in Not. So konnten wir zum Wintersemester 22/23 zusammen mit dem Sozialministerium und den ASten der Hochschulen die Winterhilfe „Das Saarland rückt zusammen“ umsetzen. Unkompliziert und niedrigschwellig konnten sich Studierende, die finanziell in Not geraten sind, nach Registrierung beim AStA über eine Berechtigungskarte kostenlos in der Mensa essen. Die Finanzierung war durch das Sozialministerium gesichert.

## SELSTBEDIENUNGS- KASSE

Gemeinsam mit Visolab hat das Studierendenwerk im Sommersemester KI-gestützt Kassen im Wahlbereich der Hauptmensa in Saarbrücken eingeführt. Das zukünftige System beschleunigt die Abwicklung deutlich, denn mit der gleichen Anzahl an Personal können mehr Kassen besetzt werden und somit mehr Kunden und Kundinnen bedient werden.

## CAFÉ B4R1STA

als Gästemagnet.

Im November startete unser neu eingerichtetes Cafe B4r1sta im Audimax und lädt mit frischen süßen und herzhaften Snacks, einem vegetarischen Mittagessen, leckeren Kaffees, Tees, einer Auswahl an Kaltgetränken und netten Servicekräften zum Verweilen ein. Es hat sich von Beginn an zu einem beliebten Treffpunkt weit über das Gebäude B4.1 hinaus entwickelt.

## LANDES- AUFNAHMESTELLE

In 2022 wurde das Studierendenwerk Saarland beauftragt geflüchtete Menschen in der Landesaufnahmestelle des Saarlandes (Lebach) zu verköstigen. Nachdem sich das Gastroteam bereits in der Vergangenheit in Lebach als zuverlässiger Partner erwiesen hatte, konnten in 2022 insgesamt 4.425 Essen an aus den Krisengebieten der Welt geflüchtete Menschen ausgegeben werden. Kulturelle Besonderheiten wurden dabei in der Planung der Speisen berücksichtigt.

WIR BERICHTEN AUS UNSEREM BEREICH



WOHNEN

**29 Prozent**  
der Studierenden  
wohnen in einem  
Studierenden-  
wohnheim.

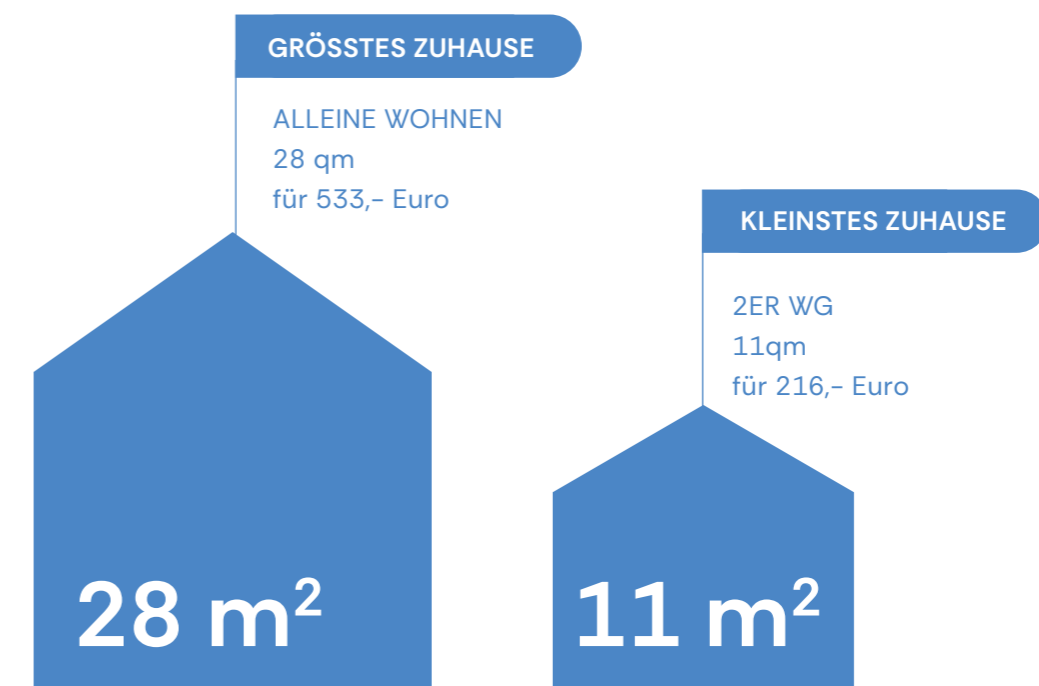
## STUDENTISCHES WOHNEN

Das Studentenwerk betreibt in Saarbrücken und Homburg insgesamt acht Studentenwohnheime mit 1.030 Bettplätzen, vier davon in Homburg, vier in Saarbrücken und Dudweiler. Seit 01.04.2022 sind alle Studierende der saarländischen Hochschulen berechtigt, sich auf einen Wohnheimplatz zu bewerben. Dies war bislang ausschließlich für Studierende der Universität des Saarlandes möglich.

Unser Angebot umfasst ein weites Spektrum an unterschiedlichen Unterbringungsmöglichkeiten: Vom beliebten Einzelappartement, über Zweier-WG, Doppelappartements, Einzelzimmer mit Gemeinschaftsnutzung von Küche und Bad und Familienwohnungen in unterschiedlichen Preissegmenten sind viele Wohnformen vorhanden.

Die günstigste Wohnform gibt es im Wohnheim Guckelsberg in Dudweiler für 216,00 € für 11 qm in einer 2er WG, die teuerste Wohnform findet man im frisch sanierten Wohnheim C in Homburg bei 28 qm für 533,00 €.

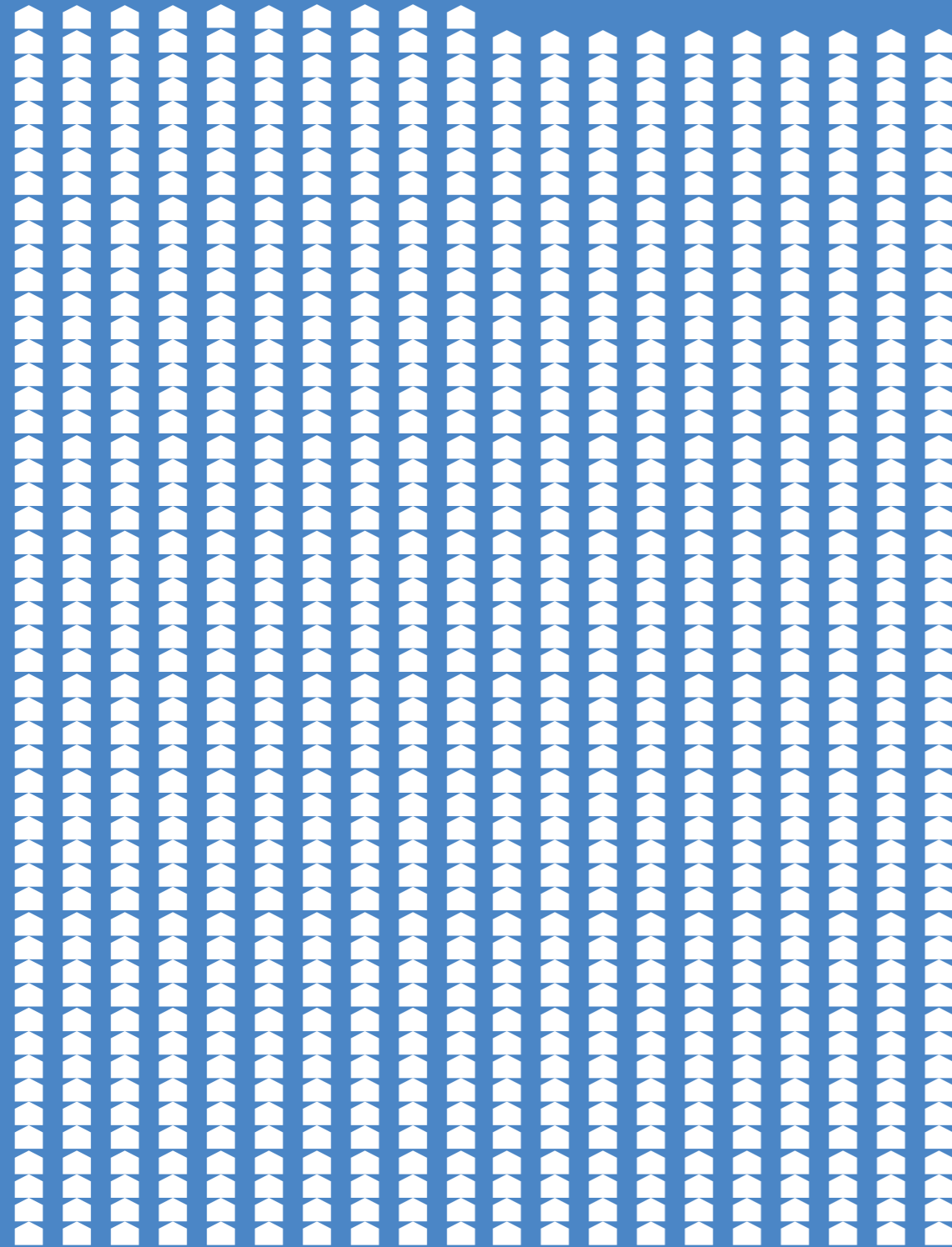
Nicht alle Anträge auf einen Wohnungsplatz können erfüllt werden, sodass eine lange Warteliste mit 800 Wartenden zu Semesterbeginn entstanden ist.





Wir bieten

# 1.030<sub>ein</sub> ZUHAUSE



IN 8 WOHNHEIMEN

## MIETE

Die durchschnittliche Monatsmiete betrug im Jahre 2022 (im Zeitraum 01.10.2021-30.09.2022) ca. 299,00 Euro (Warmmiete), einschließlich einer Investitionsrücklage von 25,00 Euro pro Monat und Bettplatz seit dem 01.04.2016.

Zum 01.10.2022 mussten sowohl die Mieten als auch die Betriebskostenpauschalen (ausgenommen Strom und Wasser) in allen Wohnheimen um 5% pro Monat angehoben. Die Anpassungen waren einerseits weiterhin zur Quersubventionierung der Mieten der Wohnheime C und E notwendig, um diese nach den jeweiligen Sanierungen auf einem sozialverträglichen Niveau zu halten, andererseits durch allgemein gestiegene Betriebskosten und die steigende Inflation.

### MIETEN IM WOHNHEIM

ab 01.10.2022

Haus	Einnahmen	Studierenden	%	Mieten
Wohnheim E	23.544,00 €	72	7%	327,00 €
Wohnheim Waldhaus	98.752,00 €	318	31%	310,54 €
Wohnheim Guckelsberg	41.989,00 €	182	18%	230,71 €
Wohnheim Rotenberg	17.240,00 €	58	6%	297,24 €
Wohnheim A	23.096,00 €	87	8%	265,47 €
Wohnheim B	27.324,00 €	84	8%	325,29 €
Wohnheim C	33.489,00 €	82	8%	408,40 €
Max-Kade-Haus	41.365,00 €	147	14%	281,39 €
<b>Summe</b>	<b>306.799,00 €</b>	<b>1030</b>	<b>100%</b>	<b>305,76 €</b>

HI. HELLO.  
BONJOUR.  
CIAO. HOI  
WELCOME!

## QUOTEN DER NICHT- EU-STUDIERENDEN

WOHNHEIM A	13,79	%
HEIM ROTENBERG	18,97	%
WOHNHEIM B	17,07	%
WOHNHEIM E	23,61	%
WOHNHEIM C	4,88	%
WALDHAUSWEG	22,64	%
MAX-KADE-HAUS	10,88	%
<b>GUCKELSBURG</b>	<b>58,24</b>	<b>%</b>



## WER WOHT WO?

Eine große Anzahl an internationalen Studierenden nehmen die Möglichkeit eines Wohnheimplatzes in Anspruch. Gerade für Studierende aus Nicht-EU-Ländern ist die Herkunft, sowie die fehlenden Sprachkenntnisse ein großes Hindernis, um auf dem privaten Wohnungsmarkt eine Unterkunft zu finden.

Besonders das Wohnheim Guckelsberg in Dudweiler ist mit fast 60% Belegung mit Studierenden aus Nicht-EU-Ländern unser Toploader: Die Zimmer sind einfach, der Mietpreis im Verhältnis niedrig und die Gemeinschaft unter den Studierenden toll.

Alle Studierende, die  
nicht in einem  
Wohnheim Platz finden  
konnten, fanden im  
Housing Office Hilfe.

*egal ob beim  
Studierenden-  
werk oder  
anderen  
Anbietern auf  
dem Markt.*

Das Housing Office vermittelt in der Zeit von Mitte September bis Mitte November internationalen Studierenden Wohnraum von privaten Anbieter\*innen oder unterstützt bei der Kontaktaufnahme. Es ist ein Kooperationsprojekt von Studierendenwerk, Universität des Saarlandes und htw saar, finanziert aus Mittel des Ministeriums der Finanzen und für Wissenschaft des Saarlandes. Mehr als 400 Suchenden konnten durch das Housing Office geholfen werden.

## SANIERUNG- UND INSTANDSETZUNGS- MASSNAHMEN

In die Jahre gekommen:  
Notwendige Sanierung- und Instandsetzungsmaßnahmen  
in unseren Häusern:

In 2022 wurden zahlreiche Sanierungen durchgeführt:

### WOHNHEIME SAARBRÜCKEN

- Brandschutzmaßnahmen gemäß Begehung der UBA/Feuerwehr in allen Wohnheimen

### GUCKELSBURG

- Erneuerung Klingelanlage
- Erneuerung Notstromaggregat

### ROTENBERGSTRASSE

- Erneuerung Hauptwasserleitung

### WOHNHEIM E

- Erneuerung WC-Anlage
- Außenanlage

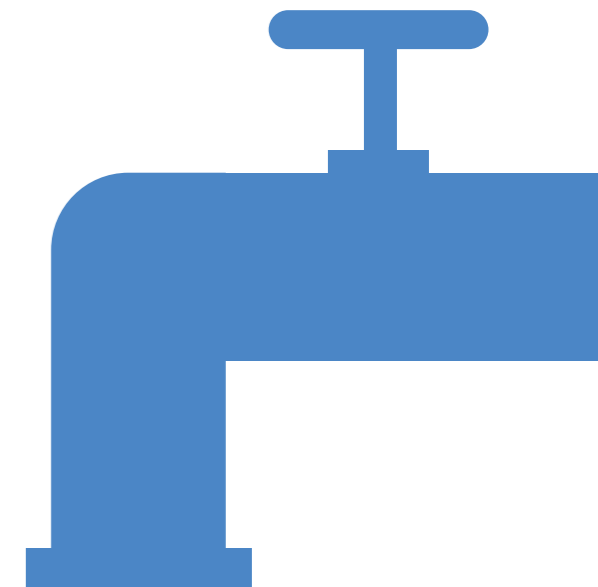
### WOHNHEIME HOMBURG

#### MAX-KADE-HAUS

- Instandsetzung Gemeinschaftsduschen
- Instandsetzung Heizanlage – Erneuerung Warmwasserboiler
- teilweise Erneuerung Eckventile

### WOHNHEIM A

- Instandsetzung Sanitär





**KINDER**

# Mit der KiKo-Karte können Kinder bis zum 8. Lebensjahr kostenlos in den Mensen des Studierendenwerkes essen

wenn ein Elternteil Studierende/r einer saarländischen Hochschule ist.

Juhuuu :)

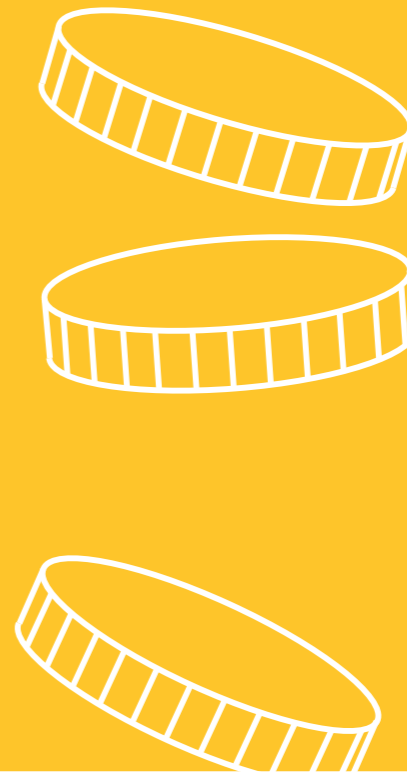


## KITA DES STUDIERENDENWERKES

Das Studierendenwerk Saarland ist Träger einer Kindertagesstätte für Kinder von Studierenden. In vier Gruppen mit unterschiedlicher Altersstruktur werden 63 Kinder im Alter vom dritten Lebensmonat bis zum Schuleintritt betreut. Davon sind 20 Kinder Krippenkinder im Alter von acht Wochen bis drei Jahren in zwei Gruppen verteilt. Außerdem gibt es eine altersgemischte Gruppe für 18 Kinder ab 18 Monaten und eine Kindergartengruppe mit 25 Kindern.

Die multikulturelle Einrichtung legt großen Wert auf Toleranz, Respekt und Offenheit. Sprachbildung, Umwelterziehung und Nachhaltigkeit sind weitere Schwerpunkte der pädagogischen Arbeit. Die Kita trägt seit Oktober 2018 die Auszeichnung „FaireKITA“. Im Jahr 2022 wurde die Kita mit der Auszeichnung „FaireKITA“ rezertifiziert, was gemeinsam mit den Eltern gefeiert wurde. Täglich wird die Nachhaltigkeit im Alltag der Kitakinder gelebt und faire Produkte in den Alltag integriert.

Das Team zeichnet sich aus durch Begeisterung, Kreativität und eine hohe Resilienz. Ein großes Spektrum an Aktivitäten gibt den Kindern Anreize im Alltag.



**FINANZEN**

Neben der finanziellen Unterstützung durch die Eltern sind die Leistungen des BAföG nach wie vor die wichtigste Finanzierungsquelle zur Deckung der Studienkosten.

Zielsetzung des BAföG: Chancengleichheit

## BEREICH FINANZEN STUDIERENDENWERK

Das Amt für Ausbildungsförderung im Studierendenwerk Saarland berät Studierende rund um das Bundesausbildungsförderungsgesetz (BAföG) und zu weiteren Fragen der Studienfinanzierung für folgende Hochschulen:

UNIVERSITÄT DES SAARLANDES

HTW SAAR

HOCHSCHULE FÜR BILDENDE KÜNSTE SAAR

HOCHSCHULE FÜR MUSIK SAAR



und die

DEUTSCHE HOCHSCHULE FÜR PRÄVENTION UND GESUNDHEITSMANAGEMENT.

Die durchschnittliche Gesamtzahl der Studierenden an diesen Hochschulen beläuft sich auf rund 30.000 Studierende. Zudem sind die Mitarbeitenden für das Auslands-BAföG für die Länder Malta und Portugal zuständig.

### ZIELSETZUNG DES BAFÖG: CHANCENGLEICHHEIT

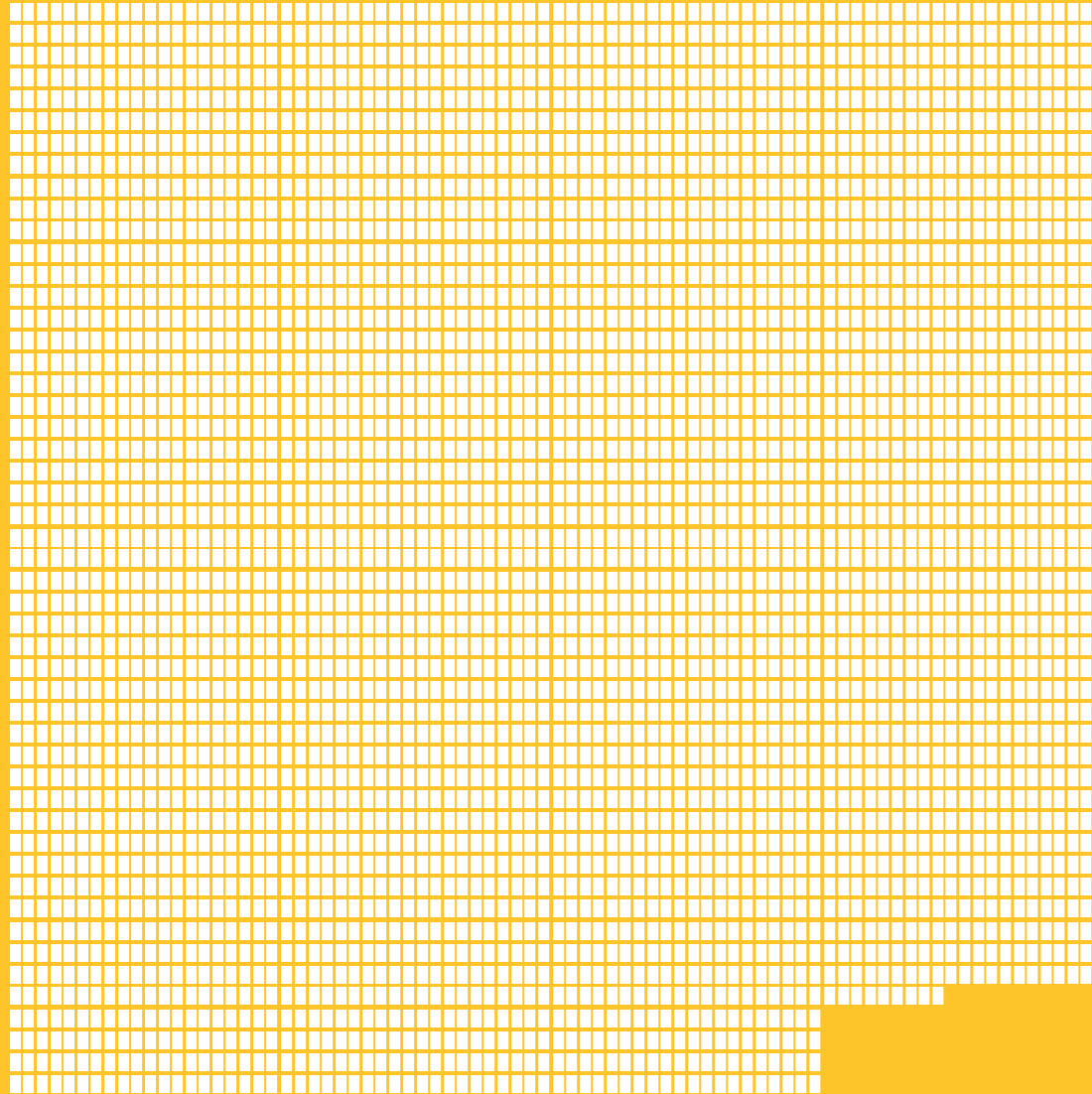
Neben der finanziellen Unterstützung durch die Eltern sind die Leistungen des BAföG nach wie vor die wichtigste Finanzierungsquelle zur Deckung der Studienkosten. Als Sozialleistungsgesetz für den Bildungssektor sichert das BAföG Studierenden einkommensschwächerer Familien den Zugang zum deutschen Hochschulsystem. Es wird zur Hälfte als Zuschuss und zur Hälfte als unverzinsliches Darlehen gewährt, mit einer Obergrenze der Verschuldung von maximal 10.010 €.

In 2022 ist ein deutlicher Anstieg der Anträge zu vermelden. Dies kann auf das 27. BAföG-Änderungsgesetz vom 21.07.2022 zurückzuführen zu sein, das den Anspruch auf BAföG in einigen Punkten erleichtert hat.

Außerdem ist als Besonderheit zu betrachten, dass durch den Austritt von Großbritannien aus dem Euroraum die Möglichkeiten eines Aufenthaltes im englisch-sprachigen Raum in Europa deutlich reduziert wurde, so dass das Interesse an einem Aufenthalt in Malta zugenommen hat und somit die Auslandsanträge im Arbeitsbereich des Studierendenwerkes Saarland aus diesem Grund gestiegen sein könnten.

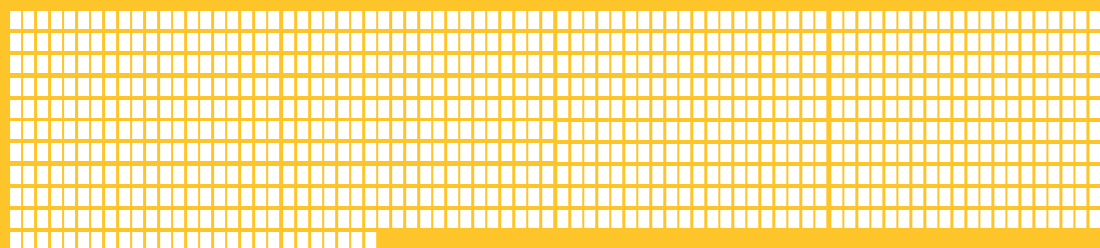
BAföG

# 3.909 INLANDSANTRÄGE



Inland

# 827 AUSLANDSANTRÄGE



Ausland

Auszahlungsbeträge: Inland 19.368.000 Euro / Ausland 2.475.000 Euro

Im Vergleich 2021: Inlandsanträge 3.612 / Auslandsanträge 634

## STUDIENFINANZIERUNG NEBEN DEM BAFÖG

Neben dem BAföG berät das Studierendenwerk Saarland zu folgenden Studienfinanzierungsformen:

KFW-KREDIT

STIPENDIEN

HILFSFONDS FÜR IN NOT GERATENEN STUDIERENDE



Hilfsfonds

Außerdem wurde in 2022 gemeinsam mit dem International Office der Universität des Saarlandes ein Hilfsfonds für Studierende aus Krisengebieten eingerichtet, aus dem niederschwellig eine einmalige Zuwendung in Höhe des BAföG-Höchstsatzes beantragt werden konnte, sowie ein weiterer Antrag in Höhe von 500,00 € als zweite Zuwendung.

### DARLEHNSVERGABE vom 01.04.2022 bis 31.12.2022



Darlehnverträge



bewilligt



ausgezahlt

Härtefonds	11	6.311,50 €	6.311,50 €
Hilfsfonds*	4	3.440,00 €	3.440,00 €
<b>GESAMT</b>	<b>15</b>	<b>9.751,50 €</b>	<b>9.751,50 €</b>

\*nicht zurückzahlbare Unterstützungszahlung an Studierende aus den Kriegsgebieten von einmalig jeweils 860,00 €



PPB

Psychologisch-  
Psychotherapeutische  
Beratungsstelle

Psychologisch-Psychotherapeutische Beratungsstelle (PPB) des Studierendenwerks

# Bietet nieder- schwellig **Beratungen** für Studierende und Bedienstete in sozialen und seeli- schen Belastungs- situationen an.

Dabei werden die individuellen Lebenswirklichkeiten jedes/jeder Ratsuchenden berücksichtigt.  
In 2022 wurden sowohl Einzelgespräche als auch Workshops durchgeführt.

Insgesamt haben sich 779 Personen zur Beratung an die PPB gewandt. In Präsenz, Video- und Telefongesprächen wurden 3813 Beratungskontakte durchgeführt.

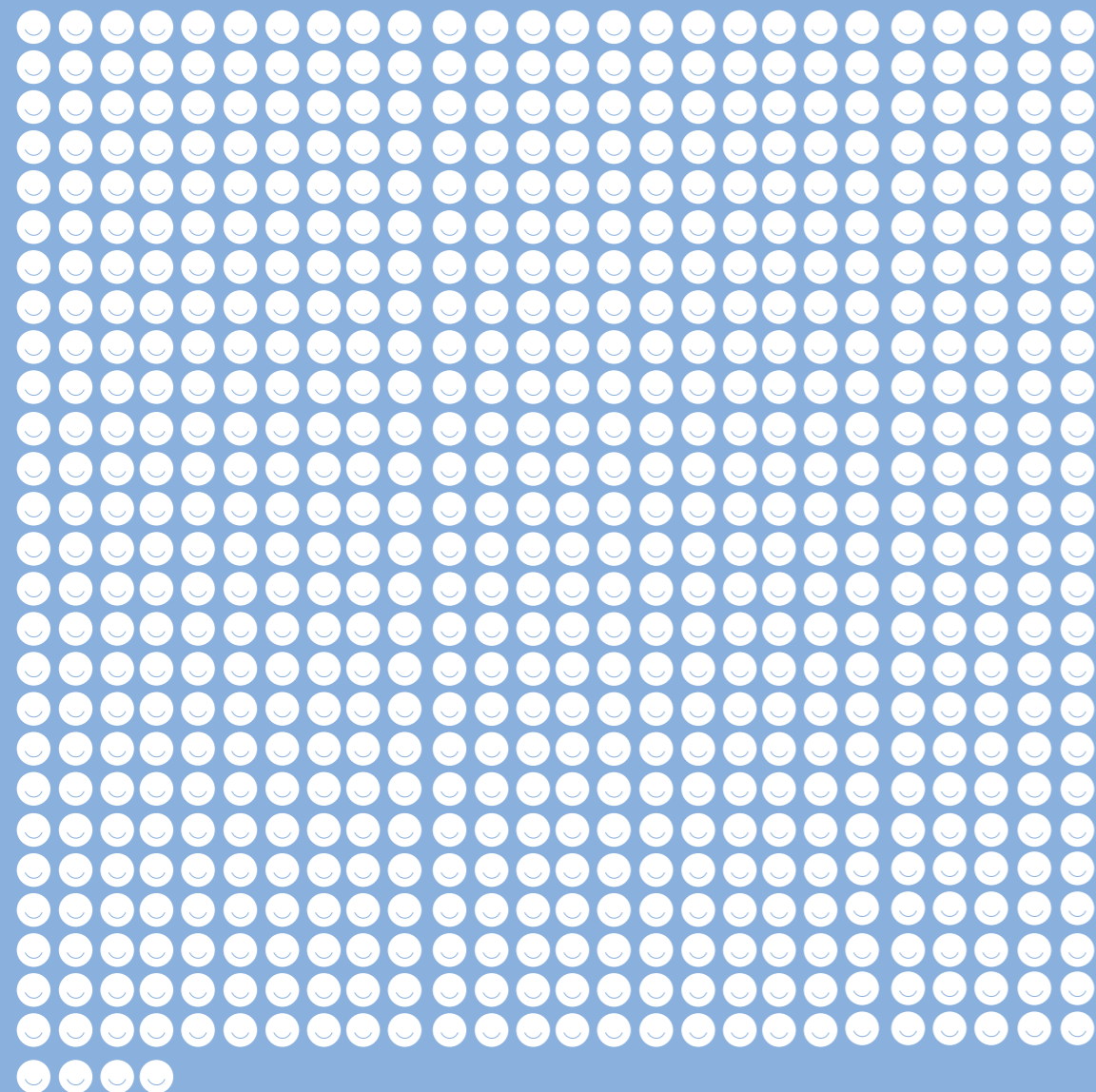
	Personen	%	Präsenz	Video	Telefon
UNIVERSITÄT STUDIERENDE	589	75,61%	1899	603	328
UNIVERSITÄT BEDIENSTETE	68	8,73%	302	117	27
htw STUDIERENDE	88	11,30%	256	52	66
htw BEDIENSTETE	4	0,51%	4	4	3
HBK STUDIERENDE	23	2,95%	78	16	26
HBK BEDIENSTETE	PSB	-	-	-	-
HfM STUDIERENDE	7	0,90%	27	2	3
HfM BEDIENSTETE	PSB	-	-	-	-
<b>GESAMT</b>	<b>779</b>	<b>100%</b>	<b>2566</b>	<b>794</b>	<b>453</b>

KONTAKTE INSGESAMT

**3813**

Insgesamt haben sich 779 Personen zur Beratung an die PPB gewandt.

# 779 MENSCHEN



3813 Beratungsgespräche (insgesamt)



davon 2566 in Präsenz,  
794 über Video und 453  
über das Telefon

## GROSSE NACHFRAGE BEI INTERNATIONALEN STUDIERENDEN

Im Vergleich zu 2021 ist die Anzahl der zu beratenden Personen von 742 auf 779 angestiegen.

Die Beratungen finden hauptsächlich an der Universität des Saarlandes, Campus Saarbrücken, aber an einzelnen Tagen auch auf dem Campus in Homburg und an der htw saar, Campus Alt-Saarbrücken statt. Dort stehen dem Team der PPB Räume der Hochschulen zur Verfügung.

Bemerkenswert ist, dass von den 707 beratenen Studierenden der saarländischen Hochschulen 17% europäischer (außerhalb Deutschlands) und 7% außereuropäischer Herkunft waren, insgesamt also 24 % internationale Studierende. Davon konnten sich 62% nicht in deutscher Sprache verständigen.

Das Team der PPB ist durch die Fremdsprachenkompetenz der Mitarbeitenden sehr gut aufgestellt, so dass den internationalen Klienten und Klientinnen unterschiedliche Sprachangebote gemacht werden können. Neben der englischen Sprache als Fremdsprache, kann auch in türkischer, spanischer und französischer Sprache beraten werden, ein Extra, das die Qualität der Beratung für Internationale deutlich erhöht und die Willkommenskultur an den Hochschulen verstärkt.

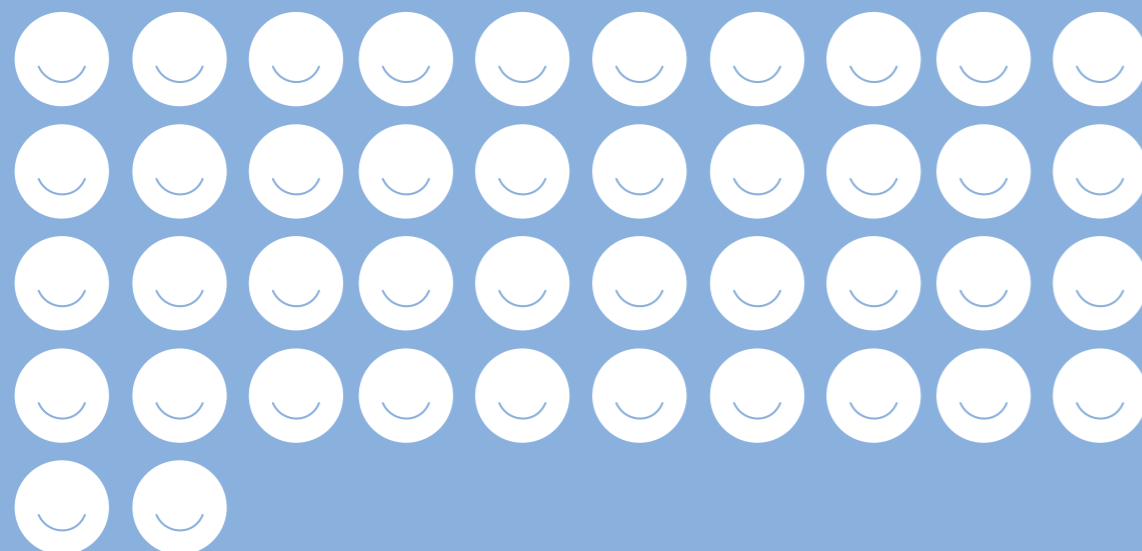
## GEFRAGTE KOOPERATIONS- PARTNERIN AN DEN HOCHSCHULEN

Zusätzlich zum Alltagsgeschäft arbeitet das Team der PPB für Sonderveranstaltungen auch mit weiteren Partnern der Hochschulen zusammen. So ist die PPB in Kooperation mit der Saarländischen Universitäts- und Landesbibliothek bei der Langen Nacht der Hausarbeiten mit einem Beratungsangebot zu Schreibhemmung dabei und begleitet das Programm des studentischen Gesundheitsmanagements „fit4more- gesund studieren“ mit speziellen Angeboten im Bereich mental fit4more.

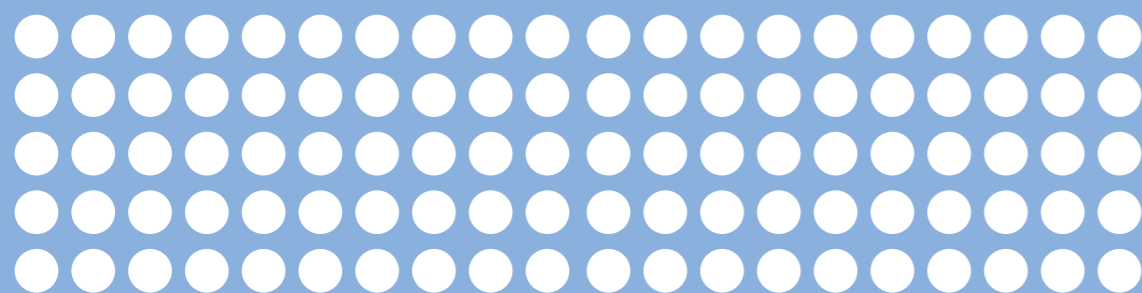
An der htw saar wurde die PPB in die Lange Nacht der Wissenschaften mit ihrem Beratungsangebot eingebunden.

Insgesamt haben sich 42 Landesbedienstete zur Beratung an die PPB gewandt.

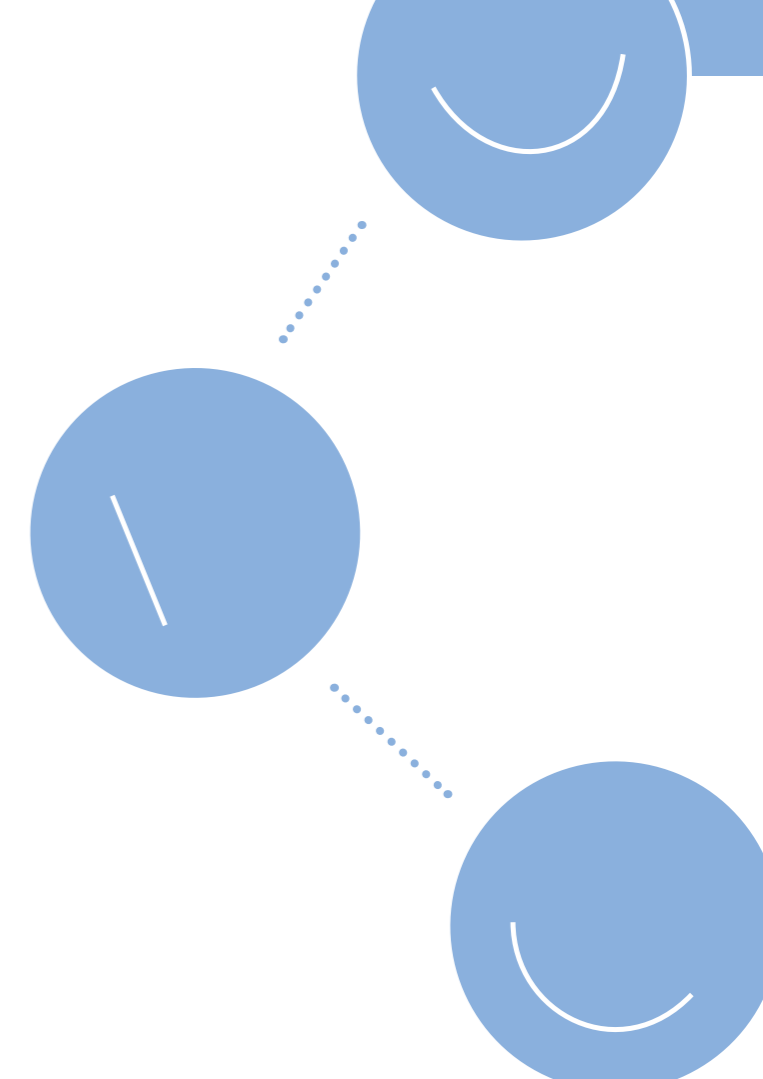
## 42 LANDESBEDIENSTETE



101 Beratungsgespräche (insgesamt)



● davon 68 in Präsenz, 10 über Video und 23 über das Telefon



### PSB ERWEITERT DAS PORTFOLIO DER PPB

Seit Juli 2022 hat das Studierendenwerk auch die Psychosoziale Beratung und Krisenintervention der Landesbediensteten vom Ministerium für Umwelt in ihr Portfolio aufgenommen. Es handelt sich dabei um einen befristeten Auftrag, der in erster Instanz bis 2025 erfüllt werden soll.

In 2022 nahmen 42 Landesbedienstete das Angebot in Anspruch. Es wurden 101 Kontaktgespräche dazu geführt, davon 68 in Präsenz, 10 über Video und 23 über das Telefon.

Über Werbung durch das Land und die Erweiterung des Angebots auf Workshops ist die Beratung noch ausbaufähig.



KULTUR

BEGEGNUNG, MENSCHEN,  
SPASS UND VIELES MEHR.

KULTUR

## ZAHLREICHE VERANSTALTUNGEN

für Studierende konnten mit Hilfe des Studierendenwerkes in 2022 durchgeführt werden. Auch eigene Veranstaltungen wie z.B. das Kino Open Air auf der Wiese am Haupteingang der Universität mit **MENSAGARTENPARTY** oder das **STUDIERENDENTHEATERFESTIVAL GRAFITI** waren in 2022 Angebote im Kulturprogramm.

Das Studierendenwerk bietet außerdem studentischen **THEATERGRUPPEN** in einem technisch professionellen Theatersaal die Möglichkeit regelmäßig Proben abzuhalten und **THEATERAUFFÜHRUNGEN** durchzuführen.

Mit dem **FORUM INTERNATIONAL** steht den Studierenden ein Veranstaltungsraum zur Verfügung, in dem tagsüber gelesen, gelernt, sich aufgehoben werden kann und der am Abend für **PARTYS UND FESTE** von akkreditierten Studierendengruppen genutzt werden kann.

Dauergäste sind unsere internationalen Studierenden, die dort in regelmäßigen Abständen **LÄNDERABENDE** durchführen, bei denen Land und Leute und deren Besonderheiten vorgestellt werden.

## SPEZIALTÄGENTAG IN DER MENSA SAARBRÜCKEN

In Kooperation mit dem International Office der Universität des Saarlandes bietet das Studierendenwerk immer am Mittwoch im Semester den Spezialitätentag an. Studierende aus aller Welt präsentieren dann von 11.30 – 14.00 Uhr ein Land, aus dem Studierende der UdS vertreten sind. Mit Musik, Tanz, Informationen über Land und Leute wird eine besondere Atmosphäre in das Foyer der Mensa gezaubert. Parallel dazu stellt das Mensateam ein spezielles Gericht des entsprechenden Landes vor. Der Spezialitätentag gilt bereits seit über 25 Jahren als Erfolgsmodell zwischen International Office und Studierendenwerk.

Parallel dazu finden am Wochenende Länderabende im FORUM international statt. An diesen Events kann man das vorgestellte Land mit seinen Kulturen live erleben. Studierende präsentieren dann Kultur, Kunst, Kulinarik für alle anderen interessierten Studierende.

Auch unsere Kitakinder bereichern das Kulturangebot: Mit der Ausstellung aus Eierkartons in der Mensa Campus Saarbrücken konnten viele Gäste sehen, wie Recycling-Kunst auf höchstem Niveau funktionieren kann.

KÖRPERLICH  
UND GEISTIG  
FIT

## KOOPERATION IN DEN BEREICHEN IM PROJEKT FIT4MORE.

Damit Studierende fit und gesund durchs Studium kommen, werden im Rahmen des Projektes fit4more – gesund studieren bis dato bestehende Einzelaktivitäten unterschiedlicher Akteure der UdS gebündelt, systematisch und bedarfsgerecht erweitert und in den Lebensalltag der Studierenden integriert. Ziele des Projektes sind der Aufbau nachhaltiger Gesundheitskompetenzen, sowohl für die Zeit des Studiums, aber auch für das spätere Berufsleben sowie, mittelfristig die Konzeptionierung und Einführung eines studienbegleitenden Gesundheitszertifikates. Die Themen Bewegung, Ernährung, psychische Gesundheit und Zusatzqualifikationen stehen dabei im Fokus. Das Studierendenwerk kooperiert und bereichert das Projekt mit Angeboten aus den Bereichen Hochschulgastronomie, Nachhaltigkeit und psychische Gesundheit.



WIR BERICHTEN AUS UNSEREM BEREICH

GO GREEN



## UNSERE BIENCHEN

Im Herbst 2018 hat das Projekt „Campus-Honig“ als gemeinsame Initiative mit der Universität, hier vor allem der Biowissenschaftlerin Dr. Susanne Meuser (ZHMB) und dem Studierendenwerk Saarland sowie dem AStA unter Schirmherrschaft des Universitätspräsidenten Gestalt angenommen.

Das Projekt stellt eine Schnittstelle zwischen Universität, den Studierenden und dem nicht universitären Umfeld dar. Es ist ein in die Praxis umgesetztes Zeichen für Nachhaltigkeit in Kultur, Kulturlandschaft und Landwirtschaft, für Umweltbewusstsein.

Die Bienenbehausungen sind im ehemaligen Botanischen Garten angesiedelt.

Seit 2019 findet in der Zeit von April bis September ein Bienenlehrgang statt, bei dem Studierende und alle anderen Interessierten den Umgang mit den Bienen erlernen können.

Der von den Campus-Bienen erzeugte Honig wird – solange der Vorrat reicht – beim Studierendenwerk verkauft.

## MÄPPCHEN VON UPZENZ

Unsere nicht mehr benötigten Roll-Ups bekommen dank Upzent, einem Projekt zusammen mit der sozialen Werkstatt AQA aus Neunkirchen, ein neues Leben geschenkt. Sie werden recycelt und zu Mäppchen verarbeitet. Diese bekommen zum Beispiel unsere Kitakinder geschenkt wenn sie uns verlassen, um in die Schule zu gehen oder sie werden bei Verlosungen oder als Gastgeschenke als schönes Präsent eingesetzt

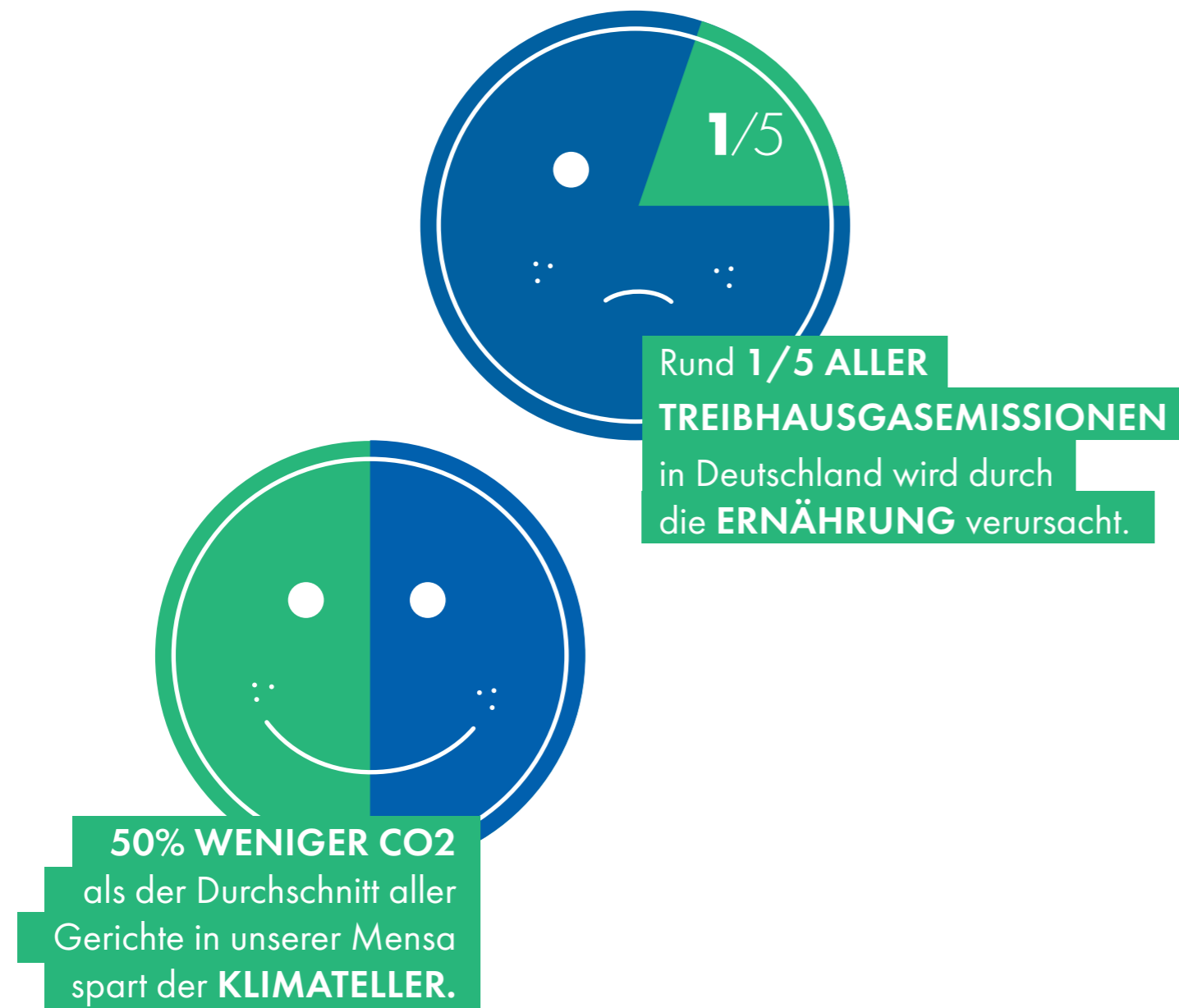
## LA PAGE VERTE

Die grüne Seite ist eine mehrfach ausgezeichnete studentische Initiative, die vom Studierendenwerk verwaltet und unterstützt wird. Aus einseitig bedrucktem Papier werden neue Blöcke hergestellt. Entstanden ist La Page Verte 2019 im Rahmen eines Projektseminars an der Universität des Saarlandes. Auf dem Campus sind Sammelkisten für einseitig bedrucktes Papier aufgestellt. Das dort abgegebene Papier wird von den Projekt-Mitarbeitenden eingesammelt, nach sensiblen Daten untersucht und gemischt und zu neuen Blöcken zusammengefasst. Dabei entstehen einzigartige Unikate. Die Blöcke werden lokal in Saarbrücken hergestellt.

## E-LASTENRAD ALS DIENSTFAHRRAD

Den Mitarbeitenden des Studierendenwerkes stehen zwei Lastenräder für den täglichen Gebrauch im Arbeitsalltag zur Verfügung. Für das Engagement im Bereich der Fahrradmobilität wurde das Studierendenwerk mit der Silbermedaille "Fahrradfreundlicher Arbeitgeber" des ADFC ausgezeichnet.





## KLIMATELLER

Wie viel CO2 kommt auf den Teller?

Rund ein Fünftel aller Treibhausgasemissionen in Deutschland wird durch die Ernährung verursacht. Mit dem KlimaTeller können wir diese Emissionen maßgeblich reduzieren und aktiv einen Beitrag zum Klimaschutz leisten. Wir zeichnen unsere klimafreundlichen Gerichte als KlimaTeller aus, wenn sie mindestens 50% weniger CO2 als der Durchschnitt aller Gerichte verursachen. Also schaut auf das Logo mit dem KlimaTeller-Button im Speiseplan und an der Anzeige.

## GELEBTE NACHHALTIGKEIT

Wir versorgen wochentags in unseren Mensen bis zu 3.500 Gäste aus aller Welt mit einer umfangreichen Auswahl an wechselnden, spannenden, internationalen und authentischen Gerichten und das stets unter Gesichtspunkten des Umweltbewusstseins und der Nachhaltigkeit.

Dabei steht die nachhaltige Ernährung unserer Gäste, umweltbewusstes Handeln gekoppelt an neue Ideen, die die soziale Verantwortung in den Fokus unserer Arbeit stellen, im Mittelpunkt.

### Fair geht vor

Es ist für uns selbstverständlich mit Zutaten aus fairem Handel zu arbeiten und somit das Projekt Faire Uni Saar/Faire Hochschule htw saar als Motor aktiv mitzugestalten.

Für unser Engagement auch in diesem Bereich, das bundesweit federführend ist, erhielten wir in 2019 den Sonderpreis der Stadt Saarbrücken im Wettbewerb „Fairnünftiges Unternehmen“.

### Kurze Wege

Wir bemühen uns um kurze Wege, Regionalität und einen geringen Co2-Fußabdruck. So putzen und schnippeln wir das frische Obst und Gemüse noch selbst, so dass die Nahrungsmittel direkt und frisch zu unseren Gästen gelangen. Der Einsatz von Lebensmitteln aus biologischem Anbau, fairer Kaffee und Tee, nachhaltig gefangener Fisch (MSC-zertifiziert) und Lebensmittel aus fairem Handel wird konsequent soweit wie möglich umgesetzt.

### Keine Überproduktion

Durch die Produktion direkt in die Ausgabe verringern wir eine Überproduktion.

Trotzdem zu viel produzierte Lebensmittel, die noch nicht in der Ausgabe waren, werden am Folgetag wiederverwendet, so dass keine Lebensmittelabfälle entstehen.

### Zu gut für die Tonne

Ist die Portion für den Gast zu groß, kann er/sie die eigenen Reste kostenlos abpacken und mit nach Hause nehmen.

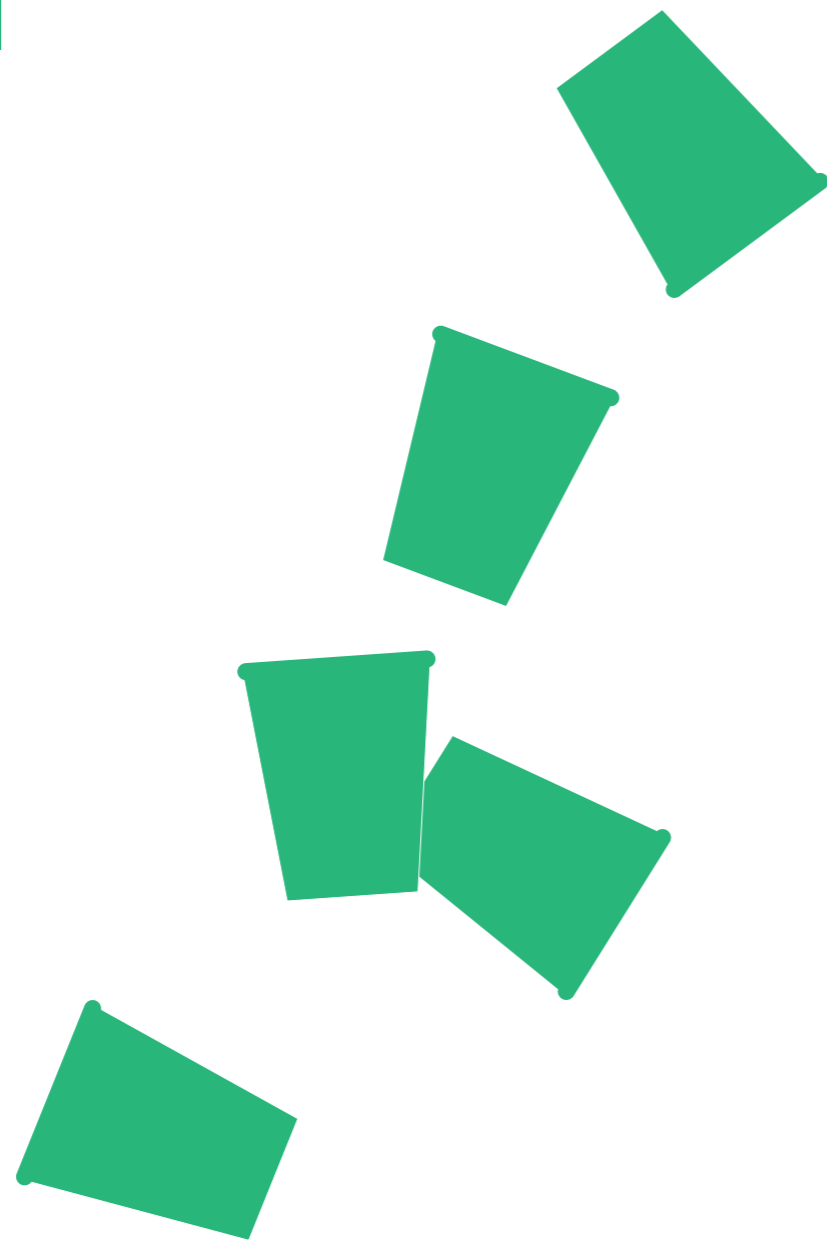
### Außerdem:

... wird unser Alt fett zu Bio-Kraftstoff umgewandelt

... verbleibende Essensreste werden gesammelt und in einer Biogasanlage zu neuer Energie umgewandelt.

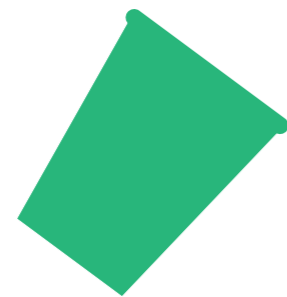
... unsere Spülstraßen arbeiten mit einer Wärmerückgewinnung.

... unsere nicht mehr benötigten Rollups werden zu Mäppchen recycelt.



## MEHRWEG STATT EINWEG

Die bereits in 2021 mit Hilfe des Ministerium für Umwelt und Verbraucherschutz des Saarlandes begonnene Aktion "Mehrweg statt Einweg" konnte durch die Einführung eines app-basierten Geschirrausleihsystems professionalisiert werden. Mehr als 200.000 Einwegverpackungen konnten bis Ende 2022 eingespart werden.



Deutschlandweit  
werden täglich  
rund 7,6 Millionen  
Einwegbecher  
und 2,8 Milliarden  
pro Jahr  
weggeworfen!





GESCHÄFTS

BERICHT





STUDIERENDENWERK SAARLAND AÖR

# GEWINN - UND VERLUSTRECHNUNG

für die Zeit vom 1. Januar bis 31. Dezember 2022

- 1. UMSATZERLÖSE
- 2. SONSTIGE BETRIEBLICHE ERTRÄGE
- 3. MATERIALAUFWAND
  - a) Aufwendungen für Roh-, Hilfs- und Betriebsstoffe und für bezogene Waren
  - b) Aufwendungen für bezogene Leistungen
- 4. PERSONALAUFWAND
  - a) Löhne und Gehälter
  - b) soziale Abgaben und Aufwendungen für Altersversorgung und für Unterstützung
- 5. ABSCHREIBUNGEN
  - a) auf immaterielle Vermögensgegenstände des Anlagevermögens und Sachanlagen
- 6. SONSTIGE BETRIEBLICHE AUFWENDUNGEN
- 7. SONSTIGE ZINSEN UND ÄHNLICHE ERTRÄGE
- 8. ABSCHREIBUNGEN AUF FINANZANLAGEN UND AUF WERTPAPIERE DES UMLAUFVERMÖGENS
- 9. ZINSEN UND ÄHNLICHE AUFWENDUNGEN
- 10. ERGEBNIS NACH STEUERN
- 11. SONSTIGE STEUERN
- 12. JAHRESÜBERSCHUSS
- 13. VERLUSTVORTRAG
- 14. ENTNAHMEN AUS ANDEREN GEWINNRÜCKLAGEN
- 15. EINSTELLUNGEN IN ANDERE GEWINNRÜCKLAGEN
- 16. BILANZGEWINN

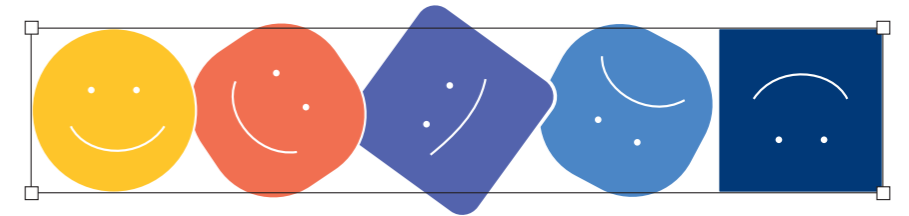
	2022		2021
	EUR	EUR	EUR
1. UMSATZERLÖSE		13.789.919,51	12.148.817,25
2. SONSTIGE BETRIEBLICHE ERTRÄGE		1.101.625,70	805.183,64
3. MATERIALAUFWAND			
a) Aufwendungen für Roh-, Hilfs- und Betriebsstoffe und für bezogene Waren	1.285.943,64		613.650,70
b) Aufwendungen für bezogene Leistungen	2.684.016,13		2.504.504,02
		3.969.959,77	3.118.154,72
4. PERSONALAUFWAND			
a) Löhne und Gehälter	6.000.562,28		5.070.700,75
b) soziale Abgaben und Aufwendungen für Altersversorgung und für Unterstützung	1.741.374,44		1.480.521,38
		7.741.936,72	6.551.222,13
5. ABSCHREIBUNGEN			
a) auf immaterielle Vermögensgegenstände des Anlagevermögens und Sachanlagen		1.274.452,71	994.664,60
6. SONSTIGE BETRIEBLICHE AUFWENDUNGEN		918.916,94	1.099.355,57
7. SONSTIGE ZINSEN UND ÄHNLICHE ERTRÄGE		7.647,78	5.639,09
8. ABSCHREIBUNGEN AUF FINANZANLAGEN UND AUF WERTPAPIERE DES UMLAUFVERMÖGENS		0,00	7.240,00
9. ZINSEN UND ÄHNLICHE AUFWENDUNGEN		94.642,42	82.356,82
10. ERGEBNIS NACH STEUERN		<b>899.284,43</b>	<b>1.106.646,14</b>
11. SONSTIGE STEUERN		10.808,96	10.606,79
12. JAHRESÜBERSCHUSS		<b>888.475,47</b>	<b>1.096.039,35</b>
13. VERLUSTVORTRAG		0,00	490.986,53
14. ENTNAHMEN AUS ANDEREN GEWINNRÜCKLAGEN		1.240.380,18	1.040.247,09
15. EINSTELLUNGEN IN ANDERE GEWINNRÜCKLAGEN		2.128.855,65	1.645.299,91
16. BILANZGEWINN		<b>0,00</b>	<b>0,00</b>

# BILANZ

AKTIVA	31.12.2022		31.12.2021
	EUR	EUR	EUR
<b>A. ANLAGEVERMÖGEN</b>			
<b>I. Immaterielle Vermögensgegenstände</b>			
Entgeltlich erworbene Konzessionen, gewerbliche Schutzrechte und ähnliche Rechte und Werte sowie Lizenzen an solchen Rechten und Werten		5.670,59	7.145,08
<b>II. Sachanlagen</b>			
1. Grundstücke, grundstücksgleiche Rechte und Bauten einschließlich der Bauten auf fremden Grundstücken	21.568.175,14		21.650.855,57
2. Andere Anlagen, Betriebs- und Geschäftsausstattung	1.188.311,37		1.227.778,04
		22.756.486,51	22.878.633,61
<b>III. Finanzanlagen</b>			
Wertpapiere des Anlagevermögens		842.760,00	842.760,00
<b>B. UMLAUFVERMÖGEN</b>			
<b>I. Vorräte Roh-, Hilfs- und Betriebsstoffe, Waren</b>			
Waren		248.123,36	196.755,89
<b>II. Forderungen und sonstige Vermögensgegenstände</b>			
1. Forderungen aus Lieferungen und Leistungen	93.266,82		137.127,37
2. Forderungen an Studierende	57.575,02		82.386,05
3. Forderungen gegen nahestehende Institutionen	478.197,48		456.327,67
4. Sonstige Vermögensgegenstände	69.049,91		114.833,90
		698.089,23	790.674,99
<b>III. Kassenbestand, Guthaben bei Kreditinstituten</b>			
		5.383.456,75	5.408.541,15
<b>C. RECHNUNGSABGRENZUNGSPOSTEN</b>			
		75.829,69	73.026,90
	<b>30.010.416,13</b>		<b>30.197.537,62</b>

# BILANZ

PASSIVA	31.12.2022		31.12.2021
	EUR	EUR	EUR
<b>A. EIGENKAPITAL</b>			
<b>I. Gewinnrücklagen</b>			
Andere Gewinnrücklagen		14.513.675,85	13.631.356,73
<b>B. INVESTITIONSZUSCHÜSSE</b>			
		2.181.832,43	2.392.266,03
<b>C. RÜCKSTELLUNGEN</b>			
1. Steuerrückstellungen	4.000,00		54.000,00
2. Sonstige Rückstellungen	288.892,95		728.767,65
		292.892,95	782.767,65
<b>D. VERBINDLICHKEITEN</b>			
<b>1. Verbindlichkeiten gegenüber Kreditinstituten</b>			
	10.184.455,24		10.120.020,20
- davon mit einer Restlaufzeit bis zu einem Jahr: EUR 525.308,37 (Vorjahr: EUR 387.448,16)			
- davon mit einer Restlaufzeit von mehr als fünf Jahren: EUR 7.527.508,10 (Vorjahr: EUR 7.770.362,82)			
<b>2. Verbindlichkeiten aus Lieferungen und Leistungen</b>			
	728.507,63		1.137.700,97
- davon mit einer Restlaufzeit bis zu einem Jahr: EUR 728.507,63 (Vorjahr: EUR 1.137.700,97)			
<b>3. Verbindlichkeiten gegenüber Studierenden</b>			
	1.057.537,57		962.123,21
- davon mit einer Restlaufzeit bis zu einem Jahr: EUR 1.057.537,57 (Vorjahr: EUR 962.123,21)			
<b>4. Sonstige Verbindlichkeiten</b>			
	210.828,32		343.941,15
- davon aus Steuern: EUR 60.694,19 (Vorjahr: EUR 57.270,77)			
- davon mit einer Restlaufzeit bis zu einem Jahr: EUR 210.828,32 (Vorjahr: EUR 343.941,15)			
<b>E. RECHNUNGSABGRENZUNGSPOSTEN</b>			
		840.686,14	827.361,68
		30.010.416,13	30.197.537,62



## IMPRESSUM

### HERAUSGEBER

Studierendenwerk Saarland  
Anstalt des öffentlichen Rechts  
Campus, Gebäude D4.1  
66123 Saarbrücken  
[www.stw-saarland.de](http://www.stw-saarland.de)  
[info@stw-saarland.de](mailto:info@stw-saarland.de)

### REDAKTION

Heike Savelkouls-Diener  
Stabstelle Kommunikation, Kultur,  
Internationales

### GESTALTUNG

Studio TIKETIKE, Saarbrücken

### DRUCK

COD Büroservice, Saarbrücken

### VERÖFFENTLICHUNG

Februar 2024  
Geschäftsbericht 01/22

### COPYRIGHT

Studierendenwerk Saarland  
*Druckfehler und Änderungen vorbehalten*

Geschafft.

Das war unser Jahr 2022.